

Beleidsplan 2018 – 2023 ALMA Inloopershuis



Almelo, 28 mei 2018

Inhoud

Voorwoord	3
Visie, missie, doelstelling en beleidsactiviteiten	4
Visie.....	4
Missie.....	4
Doelstelling	4
Beleidsactiviteiten.....	4
Organisatiestructuur	5
Bestuur	5
Vrijwilligers	6
Coördinator ALMA Inloopershuis	6
Locatie ALMA Inloopershuis aanbod voor de doelgroep	7
Aanbod voor de doelgroep	7
Samenwerkingspartners	8
Overige inloophuizen.....	8
IPSO (Instellingen PsychoSociale Oncologie)	8
Communicatie	8
Financiën.....	8

Voorwoord

Voor u ligt het beleidsplan 2018-2023 van ALMA Inloopershuis gevestigd te Almelo. ALMA Inloopershuis is opgericht door de stichting Inloophuis Almelo, een organisatie die zich landelijk inzet voor (ex)kankerpatiënten en hun naasten en mensen in de palliatieve fase.

Om dat te bereiken is Stichting Inloophuis Almelo opgericht bij notariële akte op 24 mei 2017.

ALMA Inloopershuis ambieert de komende jaren een groot aantal mensen in ons verzorgingsgebied regio Noord-West Twente te bereiken en haar gasten een passend aanbod te bieden.

In dit beleidsplan wordt aangegeven op welke wijze en met welke middelen de doelstelling van ALMA Inloopershuis wordt ingevuld in de periode 2018-2023.

Namens het bestuur,

Mevr. Nel Nienhuis - Rensink
Voorzitter

Visie, missie, doelstelling en beleidsactiviteiten

Visie

Voor het vinden van een nieuwe balans is het maken van bewuste keuzes heel belangrijk voor mensen met kanker en mensen in de palliatieve fase. Ook het in stand houden van de relatie met de naasten en het bewust stilstaan bij, en accepteren van de levensfase waarin zij zich bevinden, draagt daaraan bij. Ondersteuning heeft daarbij een positief effect op het welbevinden.

Goede (psychosociale) ondersteuning biedt de ruimte aan mensen om de balans te zoeken of te hervinden en daaruit kracht te putten die nodig is om door te gaan. Dit kan zowel door gesprekken of activiteiten in beslotenheid of in groepsverband. De ondersteuning die ALMA Inloopershuis kan bieden is een wenselijke en waardevolle aanvulling op de medische zorg voor mensen met kanker, hun naasten en mensen in de palliatieve fase die daaraan behoefte hebben in de regio Noordwest-Twente.

Missie

ALMA Inloopershuis wil in een veilige, beschutte en huiselijke omgeving de kwalitatief goede (psychosociale) ondersteuning bieden die mensen met kanker en hun naasten en mensen in de palliatieve fase nodig hebben. Daartoe wordt nauw samengewerkt met de oncologische zorgketen, de huisartsen, paramedici en psychotherapeuten in het verzorgingsgebied van Ziekenhuisgroep Twente (ZGT). ALMA Inloopershuis heeft een regionale functie waar iedereen zichzelf mag zijn, ongeacht religie of cultuur. ALMA Inloopershuis biedt tevens ruimte aan mensen voor rouwverwerking.

Doelstelling

Het realiseren en in stand houden van een inloophuis voor (ex)kankerpatiënten en hun naasten en mensen in de palliatieve fase in Almelo en omstreken, evenals het organiseren van activiteiten ten behoeve van de gasten van ALMA Inloopershuis.

Beleidsactiviteiten

De eerste opdracht die de Stichting Inloophuis Almelo zich heeft gesteld, is het vinden van een geschikte locatie en het zorgvuldig opstarten van haar activiteiten. Ook aan het bekend maken van ALMA Inloopershuis in de omliggende gemeenten is aandacht besteed. Om dit doel verder uit te breiden zijn de komende jaren de inspanningen onder andere gericht op:

- Samenwerking met de Stichting Almeloopers. Deze stichting heeft er voor gezorgd dat ALMA Inloopershuis kon starten. Hier stamt ook de naam "Inloopershuis" vanaf;
- Lid worden van IPSO (zie ook pagina 8), de koepel van inloophuizen in Nederland, met het doel kennis en expertise te vergaren en te delen;
- Samenwerkingsafspraken met ZGT, de regionale, gespecialiseerde en de academische ziekenhuizen en huisartsen;
- Samenwerking met zorgorganisaties zoals ZorgAccent, Carintreggeland en TriviumMeulenbeltZorg. ALMA Inloopershuis biedt immers laagdrempelige opvang;
- Indien wenselijk worden bezoekers doorverwezen naar professionals werkzaam in bovenstaande organisaties;
- Samenwerking met patiëntenverenigingen voor patiënten met kanker, 1e lijn, huisartsen en zorgaanbieders;
- Trainen van vrijwilligers om hen in staat te stellen gepaste zorg te verlenen. Hierin speelt ook IPSO een rol;
- Promotie van ALMA Inloopershuis;

- Het werven van voldoende middelen om een goede financiële basis te leggen voor een duurzame toekomst.

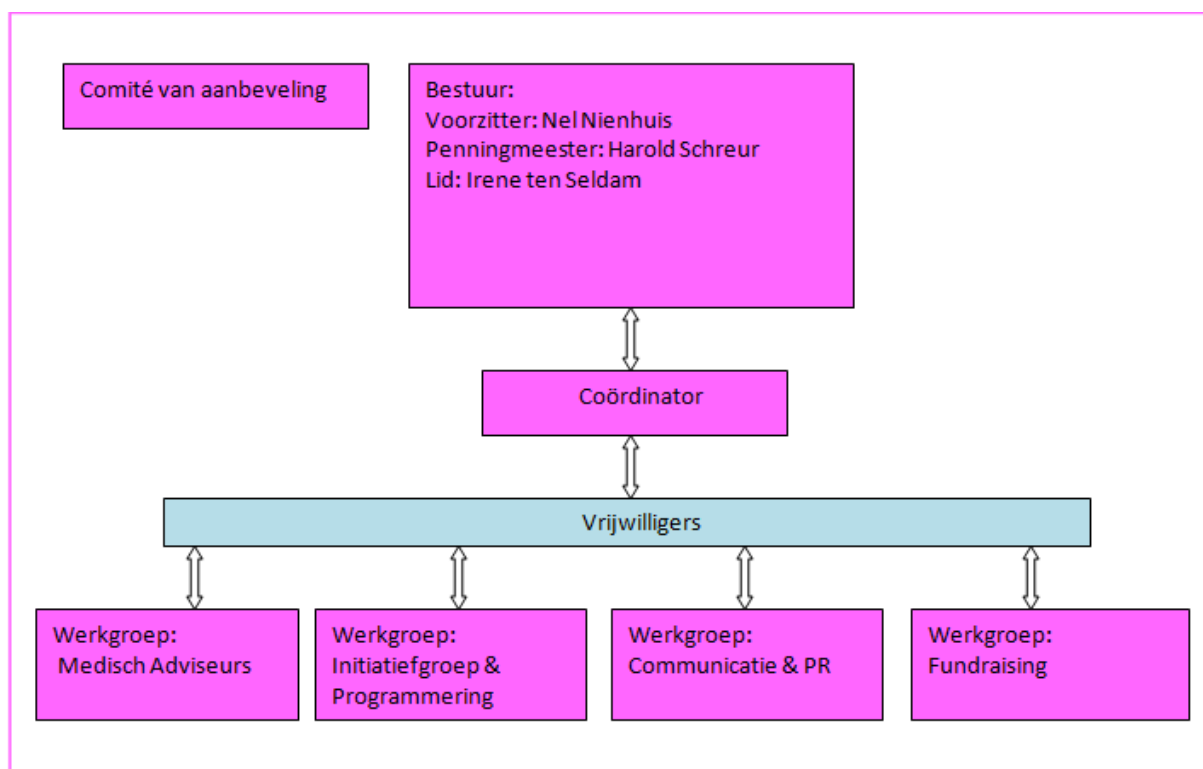
Wapenfeit

Het Intensiveren van de samenwerking tussen de Inloophuizen in Overijssel is reeds in gang gezet d.m.v. een overleg van alle Overijsselse inloophuizen. Dit heeft als resultaat dat:

- a) de boodschap breder wordt uitgedragen;
- b) activiteiten worden gedeeld;
- c) er meer bekendheid en daardoor meer inloop wordt gecreëerd.

Organisatiestructuur

De organisatiestructuur van ALMA Inloopershuis ziet er als volgt uit:



Bestuur

Zoals bij zoveel zaken, blijkt eveneens bij inloophuizen dat hun succes mensenwerk is. Een goede mix van passie, bevlogenheid én nuchterheid is nodig om het huis niet alleen van de grond te krijgen maar ook te zorgen voor continuïteit. Een inloophuis kan niet zonder een betrokken bestuur en een goede coördinator voor de dagelijkse leiding en vertegenwoordiging van het huis in de regio.

Taken

De voornaamste taken van het bestuur, naast het uitdragen van de doelstelling van ALMA Inloopershuis, zijn:

- het werven van fondsen;
- het adviseren bij beleidsvorming en -uitvoering op hoofdlijnen;
- het evalueren van activiteiten en monitoren doelstellingen;
- het maken van samenwerkingsafspraken met relevante bedrijven/organisaties;
- het dragen van eindverantwoordelijkheid.

Vrijwilligers

In ALMA Inloopershuis werken vele betrokken en bevlogen vrijwilligers als gastvrouwen/gastheren maar ook zijn er vrijwillige professionals. De gastvrouwen/gastheren zijn het gezicht en het hart naar de gasten toe. Het team vrijwilligers wordt geschoold in het omgaan met de doelgroep. Vrijwilligers hebben als primaire taak de ontvangst en opvang van de gasten. Zij bieden een luisterend oor en zorgen er daarnaast voor dat de ruimtes er uitnodigend en huiselijk uitzien.

Sommige vrijwilligers hebben een specifiek aandachtsgebied naast hun algemene werkzaamheden (bijvoorbeeld ICT, documentatie, klussen of inrichting).

Op het gebied van vrijwilligersbeleid zijn al veel procedures en handleidingen beschikbaar. Wij zoeken hierin de samenwerking met IPSO op basis van ervaring, kennis en kunde. Uniformiteit wordt nagestreefd.

Met vrijwilligers wordt na een sollicitatieprocedure en een proefperiode een samenwerkingsovereenkomst aangegaan waarin ook de deelname aan scholing is opgenomen.

Twee keer per jaar is er een overleg tussen de vrijwilligers en de coördinator. Dit biedt de mogelijkheid om zaken te bespreken, te delen of te bediscussiëren. Naast dit overleg is er onder andere intervisie onder deskundige begeleiding mogelijk voor de vrijwilligers. Het doel is de deskundigheid van de vrijwilligers te bevorderen en de kwaliteit van het werk te verbeteren. Daarbij is de persoonlijke ontwikkeling van de deelnemers een onderdeel. Een intervisiegroep biedt hiervoor een veilige omgeving. Vrijwilligers zijn bijzonder waardevolle mensen binnen het Inloophuis. Daarnaast hebben veel vrijwilligers behoefte om van én met elkaar te leren.

Scholing voor 2018-2023

ALMA Inloopershuis biedt het team van vrijwilligers ruimte voor persoonlijke ontwikkeling door werkervaring en scholing.

De scholing voor zowel nieuwe als ervaren vrijwilligers wordt regelmatig aangepast op basis van wensen van gasten, professionals of nieuwe inzichten.

Op basis van kennis, kunde, ervaring en behoefte van de vrijwilliger kunnen de volgende scholingen worden aangeboden:

- Gastheer/ vrouw basiscursus;
- Bijscholingsavonden: nieuwe en bekende therapievormen;
- Gesprekstraining;
- Samenwerken en ervaringsleren;
- Rouwverwerking.

Coördinator ALMA Inloopershuis

De coördinator ondersteunt in het realiseren van de doelstellingen van het ALMA Inloopershuis. De coördinator vervult een spilfunctie in de zorg die door vrijwilligers wordt gegeven. De coördinator coördineert het vrijwilligerswerk, geeft leiding aan de vrijwilligers en leidt de processen in goede banen. De coördinator is centraal aanspreekpunt voor de vrijwilligers. De coördinator werkt op enthousiaste en transparante wijze samen met bestuur, initiatiefgroep en vrijwilligers.

De coördinator is het gezicht van het ALMA Inloopershuis. Een belangrijke rol van de coördinator is het leggen en onderhouden van contacten met samenwerkingspartners en overige betrokkenen.

Momenteel wordt deze functie vervuld door mevrouw Maike ten Duis.

Locatie ALMA Inloopershuis

De Zorgboulevard van ZGT Almelo is gekozen als locatie voor ALMA Inloopershuis. Deze plek voldoet aan de eisen van een goed bereikbare locatie met gunstige condities en voldoende parkeerruimte.

Aanbod voor de doelgroep

In het gehele aanbod staan begrip en aandacht voor de mens centraal. ALMA Inloopershuis voorziet in:

- Een ontmoetingsplek met op de eerste plaats een inloopfunctie;
- Een prettige en veilige plek om te komen en te verblijven;
- Informatievoorziening; alle KWF folders zijn aanwezig, als ook die van patiëntenorganisaties;
- Helpen van gasten met hun vragen en het bieden van handvatten;
- Samenwerkingsprojecten tussen ALMA Inloopershuis en de zorg in de regio Noord-West Twenten en tussen de ziekenhuizen in de regio en de overige zorgcentra.
- Informeren over (kanker)patiëntenverenigingen en zorginstellingen;
- Activiteiten gericht op ontmoeten, ontspannen, verwennen en kennis opdoen;
- Het faciliteren van bijeenkomsten georganiseerd door ALMA Inloopershuis en/of patiëntenverenigingen;
- Professionele laagdrempelige psychosociale begeleiding;
- Contacten met complementaire zorgaanbieders;
- Presentaties over ALMA Inloopershuis;
- Presentaties over kanker in zijn algemeenheid, bijwerkingen van behandelingen en mogelijke oplossingen en wat het betekent als je weet dat je niet meer beter kunt worden.

Door de bekendheid van ALMA Inloopershuis bij een breder publiek te vergroten, hopen wij ook in de toekomst zoveel mogelijk mensen te kunnen bereiken en te ondersteunen. De beeldvorming over wat een inloophuis te bieden heeft; is soms onjuist. Daarom is publiciteit, bijvoorbeeld door open dagen te organiseren, een belangrijk instrument.

Activiteiten

De activiteiten van ALMA Inloopershuis worden door diverse medewerkers en partijen gerealiseerd. De vier te onderscheiden hoofdgroepen hierin zijn:

- a) bestuur en coördinatoren;
- b) vrijwilligers;
- c) aanbieders van activiteiten;
- d) samenwerkingspartners (waaronder medisch specialisten).

Voor de komende jaren wordt dit concept uitgewerkt en in omvang afgestemd op de binnen het kader van de doelstelling beschikbare middelen en de te verwachten resultaten.

Aanbieders van activiteiten

De activiteiten die binnen ALMA Inloopershuis plaatsvinden, worden aangeboden door gekwalificeerde vrijwilligers die op basis van een samenwerkingsovereenkomst deze activiteiten uitvoeren. Deze aanbieders voorzien in de:

- Wekelijks terugkerende activiteiten;
- Incidentele activiteiten en voorlichting;
- Creatieve workshops;
- Therapie uitleg;
- Ontspanning;
- Verstrekken van informatie.

Samenwerkingspartners

Het aangaan en onderhouden van relaties met partijen die inspanningen verrichten ten behoeve van (kanker)patiënten en hun naasten/nabestaanden en mensen in de palliatieve fase is voor ALMA Inloopershuis van essentieel belang. De accenten bij het in gang te zetten beleid inzake uitbreiding c.q. intensivering van de contacten en samenwerking met deze instellingen en organisaties liggen op:

- Het bundelen van krachten en het gezamenlijk aanbieden van activiteiten;
- Het participeren door afgevaardigden van verenigingen/organisaties, werkgroepen en andere gasten;
- Het inspelen op behoeftes van de belangenverenigingen/organisaties voor het ontvangen van grotere groepen en het uitbreiden van bijeenkomsten.

Overige inloophuizen

De samenwerking met de andere Inloophuizen bestaat uit overleg met de directeurs/coördinatoren van de Overijsselse huizen.

IPSO (Instellingen PsychoSociale Oncologie)

ALMA Inloopershuis is voornemens lid te worden van de koepelvereniging voor inloophuizen t.b.v. kankerpatiënten, naasten en mensen in de palliatieve fase. IPSO faciliteert d.m.v. gezamenlijke bedrijfsvoeringzaken (contractbeheer e.d.), beleids- en kwaliteitsontwikkeling en de borging van de kwaliteit. Op dit moment zijn er meer dan 30 zelfstandige inloophuizen aangesloten bij IPSO. Het lidmaatschap kost €200 per jaar.

Communicatie

ALMA Inloopershuis zal via duidelijke communicatie haar bestaan en haar activiteiten bij het publiek bekend maken. Dit doet zij door o.a.:

- informatie verspreiden (partnerorganisaties, verwijzers, pers) met behulp van verschillende mediavormen (zoals website, interviews, columns, advertenties, nieuwsbrief, folders, posters, vlaggen en dergelijke) voor het uitdragen van informatie, aankondigingen of resultaten vanuit ALMA Inloopershuis;
- Informatie verstrekken aan specifieke doelgroepen. Zowel de inhoud als de vorm van de informatie wordt op de doelgroep afgestemd;
- Benadrukken bij cliënten het belang van mond tot mond reclame.

Naast deze communicatie gericht op de omgeving, is specifieke aandacht voor de interne communicatie onmisbaar. Hiervoor worden de volgende middelen gehanteerd:

- Vrijwilligersoverleg; hierin worden bestuurlijke en huishoudelijke zaken besproken;
- Handleiding voor gastvrouw/heer;
- Communicatieverslag bezoekers, prikboarden ter plekke;
- Sociale activiteiten.

Financiën

ALMA Inloopershuis is in haar exploitatie volledig afhankelijk van giften, donaties en sponsoring. Werving van deze middelen is van essentieel belang. ALMA Inloopershuis heeft daarom de ANBI status in aanvraag. Het regionaal werven van middelen en gelden vindt op verschillende manieren plaats, waarbij bovendien steeds gezocht wordt naar nieuwe creatieve manieren om inkomsten te genereren. Dit gebeurt o.a. door het aantrekken van:

- *Ambassadeurs*: doneren jaarlijks een bepaald bedrag. *Vrienden van ALMA Inloopershuis*: vrienden doneren jaarlijks of maandelijks een bijdrage.
- *Bedrijven*: bedrijven subsidiëren voor één of meerdere jaren het ALMA Inloopershuis.

- *Incidentele donaties:* denk hierbij aan een sponsoractiviteit van een school, vereniging of supermarkt. Of ter ere van een opening of jubileum. Op incidentele basis vergaart ALMA Inloopershuis financiële middelen zoals giften, legaten en inkomsten uit sponsoractiviteiten.

Doel is de wensen van de doelgroep te faciliteren op basis van een gezond financieel beleid.

Sluitende exploitatie en draagvlak

Door actieve fondswerving, met het accent op meerjarige donaties, moet een sterke financiële zekerheid gecreëerd worden ter dekking van de exploitatie van ALMA Inloopershuis en alle activiteitenprogramma's. Daarnaast moet contact gelegd worden en/of contacten geïntensiveerd worden met subsidieverstrekkers, sponsoren en vrienden.

Bekendheid van dit initiatief in de regio is bepalend voor het zo noodzakelijke draagvlak bij de bewoners. Slechts door voldoende draagvlak te creëren zal ALMA Inloopershuis kunnen functioneren en voldoende middelen kunnen genereren. De verwachting is dat ook goede voorlichting aan de inwoners van de betrokken gemeenten zijn vruchten gaat afwerpen.

Subsidiemogelijkheden gemeente

ALMA Inloopershuis is in contact met de gemeente Almelo om de subsidiemogelijkheden te bespreken. ALMA Inloopershuis vervult immers een maatschappelijk brede rol en voorkomt dat mensen in een zorgtraject belanden. In deze rol bespaart ALMA Inloopershuis ook op kosten van de WMO (een verantwoordelijkheid van de gemeente).